

Администрация муниципального образования город Краснодар
ДЕПАРТАМЕНТ ОБРАЗОВАНИЯ

Муниципальное автономное дошкольное образовательное учреждение
муниципального образования город Краснодар
«Детский сад комбинированного вида «Сказка»

Отчет об инновационной деятельности (1-й год работы) по теме:

**Сопровождение семей с детьми с ОВЗ специалистами сферы детства
посредством наставничества как условие социальной адаптации ребенка**

Заведующий МАДОУ МО г. Краснодар «Детский сад «Сказка»
Богатырь Ирина Ивановна

Адрес: 350072, Краснодар, ул. им. 40-летия Победы 29/1
Телефоны: 8 (861) 257-05-22
e-mail: ckazka_cad@mail.ru

1 Соответствие используемых средств и технологий решения проблемы современному уровню развития науки и практики

Актуальность проекта

В основе ФГОС ДО лежит представление об образовании как жизненно важном институте социализации личности наряду с семьей воспитанников. Это служит основанием педагогики сотрудничества. Она ведет к такому типу образования, к такой работе с воспитанниками, их родителями, которые изменяют субъектов образования, их взаимодействие и взаимовлияние.

В рамках проекта федерального проекта «Современная школа» ведется работа по обеспечению равного доступа детей, том числе детей с ОВЗ, к актуальным и востребованным программам дополнительного образования, которые не только раскрывают их талант, но и позволяют им успешно адаптироваться в обществе, а со временем и социализироваться. Однако наша практика показывает, что семьи с детьми с ОВЗ не всегда психологически и педагогически готовы организовать и поддержать социальное развитие своих детей, в том числе в период адаптации к детскому саду. Семья – это сфера, где наиболее полно и явно раскрывается гуманный и антигуманный смысл протекающих процессов адаптации и социализации ребенка.

Безусловно, специалисты нашей дошкольной образовательной организации ведут определенную работу с родителями воспитанников: проводятся тематические выступления специалистов на родительских собраниях, индивидуальные консультации, ведется информирование родителей на сайте детского сада, работает консультационный Центр «Сказка», организовано взаимодействие в социальных сетях. Тем не менее, ресурсы семьи зачастую остаются недостаточными для полноценной социальной адаптации детей с ОВЗ, что не позволяет родителям обойтись без помощи профессионалов, стимулирует их к пониманию необходимости сотрудничества. Таким образом, встает вопрос о совершенствовании различных методов и форм взаимодействия специалистов сферы детства дошкольной образовательной организации с семьями, воспитывающих детей с ОВЗ.

В процессе анализа практической деятельности выявлено ***противоречие*** между потребностью МАДОУ МО г. Краснодар «Детский сад «Сказка» в эффективной системе, методах и форм сопровождения семьи, воспитывающей ребенка дошкольного возраста с ОВЗ, и недостаточного методического обеспечения в данной области. Исходя из

сказанного выше, была определена **проблема, решаемая в ходе проекта: «Какие способы, методы и формы сопровождения семей с детьми с ОВЗ специалистами сферы детства дошкольной образовательной организации способствуют результативной социальной адаптации ребенка?»**.

Для решения обозначенной проблемы в МАДОУ МО г. Краснодар «Детский сад «Сказка» разработан проект «Сопровождение семей с детьми с ОВЗ специалистами сферы детства посредством наставничества как условие социальной адаптации ребенка»

Цель проекта: Определение и создание оптимальных условий и механизмов сопровождения семей с детьми с ОВЗ посредством наставничества, способствующих социальной адаптации ребенка.

Гипотеза: Сопровождение семей с детьми с ОВЗ будет способствовать социальной адаптации ребенка, если будут обоснованы и реализованы психолого-педагогические условия, мотивирующие родителей к взаимодействию и позволяющие осуществить моделируемую деятельность:

- такое сопровождение будет построено на принципе системности, где ключевым компонентом системы становится Коллегия наставников и реализуемая программа «Наставник»;
- основным способом сопровождения будет наставничество в формах «педагог – родитель», «родитель – родитель»;
- основными методами наставничества – демонстрация, ролевая игра, shadowing (невключенное наблюдение), творческий тандем, тьюторинг, ситуационное наставничество;
- будут разработаны персонифицированные программы работы с наставляемым;
- будет разработан и внедрен мониторинг сопровождения семей с детьми с ОВЗ и социальной адаптации ребенка;
- будет разработано методическое обеспечение данного процесса.

Задачи:

1. Разработать и внедрить модель системы сопровождения семей с детьми с ОВЗ посредством наставничества, способствующей социальной адаптации детей.
2. Разработать нормативно-правовое обеспечение реализации проекта.
3. Разработать методическое обеспечение системы сопровождения семей с детьми с ОВЗ посредством наставничества, способствующую социальной адаптации детей.
4. Сконструировать и внедрить мониторинг сопровождения семей с

детьми с ОВЗ посредством наставничества и социальной адаптации ребенка.

5. Обеспечить трансляцию инновационного опыта на основе сетевого взаимодействия с образовательными организациями г. Краснодара по теме проекта.

Гипотеза, решаемая в ходе проекта и его задачи, раскрывают основные механизмы (средства, технологии, приемы) решения проблемы.

Данные механизмы соответствуют требованиям современной науки и практики и позволяют эффективно решать поставленные задачи.

Разработанная Модель системы сопровождения семей с детьми с ОВЗ посредством наставничества, способствующей социальной адаптации детей демонстрирует инновационность проекта, так как в педагогической науке и практике не описаны подобные модели, недостаточно разработаны механизмы и технологии, методы и формы сопровождения семей с детьми с ОВЗ посредством наставничества, способствующие социальной адаптации детей (рисунок 1).

Основная идея проекта заключается в создании Коллегии наставников, в которую входят кроме специалистов детского сада, родители воспитанников. Основываясь на различных видах наставничества («педагог-родитель», «родитель-родитель»; групповое, индивидуальное; целенаправленное, скоростное, ситуационное наставничество) деятельность коллегии строится на основе программы «Наставник». Программа включает в себя два основных направления: формирование коллегии наставников и непосредственно деятельность коллегии наставников. Формирование коллегии идет на основе диагностики компетенций педагогов, специалистов, родителей, их практико-ориентированного обучения через семинары-практикумы, мастер-классы, вебинары, круглые столы и т.п. Заканчивается формирование коллегии с составлением паспортов наставников.

Деятельность коллегии направлена на организацию просветительского марафона для родителей, онлайн-информирование и консультирование родителей, индивидуальную диагностику потребностей, наставляемых (родителей) и другое.

Разработанный алгоритм подготовки наставников позволяет родителям детей с ОВЗ стать компетентным (взрослым) наставником для своего ребенка. Алгоритм подготовки наставников непосредственно для работы с детьми выстроен следующим образом:

1 этап: демонстрация

2 этап: ролевая игра

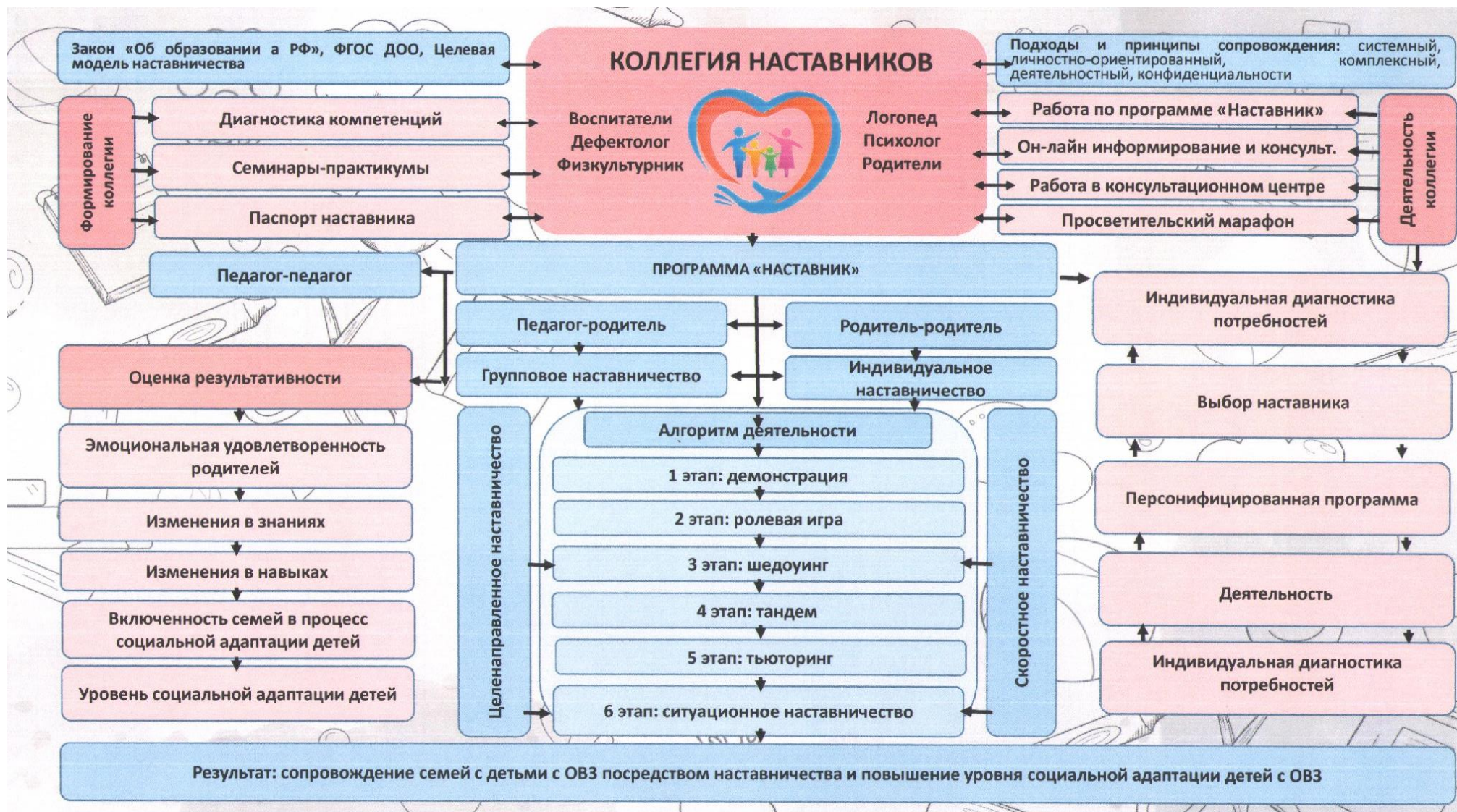


Рисунок 1. Модель системы сопровождения семей с детьми с ОВЗ посредством наставничества

3 этап шедоунг (стою рядом)

4 этап: тандем

5 этап: тьюторинг

6 этап: ситуационное наставничество

Оценка результативности разработанной модели проводится исходя из выделенных критериев:

- компетентности педагогов в области работы с детьми с ОВЗ;
- компетентности родителей, входящих в коллегия наставников;
- эмоциональной удовлетворенности родителей, входящих в коллегия наставников;
- включенности семей в процесс социальной адаптации детей;

Результатом реализации модели станет сопровождение семей с детьми с ОВЗ посредством наставничества и повышения уровня социальной адаптации детей с ОВЗ.

2 Показатели эффективности (и их валидность), с помощью которых доказывается выполнение поставленных в проекте задач

Цель первого этапа реализации проекта была сформулирована следующим образом: формирование и подготовка наставников к реализации модели системы сопровождения семей с детьми с ОВЗ посредством наставничества, способствующей социальной адаптации детей.

В ходе первого года реализации проекта была поставлены следующие задачи:

1. Формирование коллегии наставников, их подготовка и разработка паспортов наставника
2. Разработка программы «Наставник»
3. Разработка и проведение диагностики психолого-педагогических компетенций наставников.

Показателями эффективности (и их валидность), доказывающих выполнения поставленных задач стали:

1. Сформированность коллегии наставников, в которую вошли 7 педагогов.
2. Разработка формы и заполнение паспортов наставников.
3. Наличие разработанной программы «Наставник».
4. Диагностика уровня психолого-педагогических компетенций педагогов и родителей, желающих войти в коллегия наставников, в области реализации наставничества для семей с детьми с ОВЗ.

3 Диагностические методики в проекте, степень обоснованности их применения на этапе реализации

Критерии, показатели и диагностические методики исследований уровня психолого-педагогических компетенций педагогов и родителей, желающих войти в коллегии наставников, в области реализации наставничества для семей с детьми с ОВЗ.

Таблица 1. Критерии показатели и диагностические методики

Показатели личностной компетентности	Диагностические методики
Толерантность	Опросник коммуникативной толерантности (В.В.Бойко)
Эмпатия	Опросник диагностики способности к эмпатии (А. Михребан, Н. Эпштейн)
Креативность	Методика «Тип мышления» (Методика определения типа мышления в редакции Г.В. Резапкиной)
Стрессоустойчивость	Тест на стрессоустойчивость Холмса и Раге
Рефлексия	Методика Карпова А.В. Диагностика рефлексии
Личностная компетентность	Тест коммуникативных умений (Л. Михельсон).
Показатели профессионально-педагогической компетентности	Анкетирование(модифицированное) (по М.Н. Корешково, М.А. Рыжевская, В.Д. Шадрикова)
Компетентность в области личностных качеств	Модифицированная методика (по М.Н. Корешково, М.А. Рыжевская, В.Д. Шадрикова)
Компетентность в области постановки целей и задач педагогической деятельности	Модифицированная методика (по М.Н. Корешково, М.А. Рыжевская, В.Д. Шадрикова)
Компетентность в области мотивации образовательной деятельности	Модифицированная методика (по М.Н. Корешково, М.А. Рыжевская, В.Д. Шадрикова)
Компетентность в области разработки программы деятельности и принятия педагогических решений	Модифицированная методика (по М.Н. Корешково, М.А. Рыжевская, В.Д. Шадрикова)
Компетентность в области организации деятельности детей	Модифицированная методика (по М.Н. Корешково, М.А. Рыжевская, В.Д. Шадрикова)

Результаты проведенной диагностики выявили следующее.

Исследование личностной компетентности педагогов

1) Анализ результатов уровня толерантности педагогов

При анализе уровня толерантности педагогов выявлено: высокий уровень - 51% педагогов, средний -42% педагогов, низкий – 7% педагогов (таблица 2).

Таблица 2. Уровень толерантности

Экспертная оценка	Самооценка	Средний показатель
Высокий – 72%	Высокий – 29%	Высокий – 51%
Средний – 14%	Средний – 71%	Средний – 42%
Низкий – 14%	Низкий – 0%	Низкий – 7%

Данные показатели свидетельствуют о том, что педагоги обладают выраженными чертами толерантной группы, а это в свою очередь подразумевает взаимоуважение членов группы или общества, доброжелательность и терпимое отношение к различным группам (инвалидам, беженцам и др.); сотрудничество и солидарность в решение общих проблем.

Полученные данные свидетельствуют о заниженной самооценке, что говорит о высоких нравственных требованиях, как к себе, так и другим; осторожности, осмотрительности, самокритичности.

2) Анализ результатов уровня эмпатии педагогов

Анализируя общий уровень эмпатии, удалось выявить следующие результаты: низкий уровень эмпатии имеют 7% респондентов; средний уровень эмпатии имеют 35% респондентов и высокий уровень эмпатии присутствует у 58% респондентов (таблица 3).

Таблица 3. Уровень эмпатии

Экспертная оценка	Самооценка	Средний показатель
Высокий – 29%	Высокий – 86%	Высокий – 58%
Средний – 57%	Средний – 14%	Средний – 35%
Низкий – 14%	Низкий – 0%	Низкий – 7%

7% опрошенных с низким уровнем свидетельствует о том, что данной категории нужно научиться отличать эмпатию (чувство переживания и сопереживания) от симпатии (влечений, внутреннего расположения, сострадания, жалости, интереса к кому-нибудь). Эмпатия - это «чувствовать вместе с кем - либо», а не «чувствовать вместо».

Большинству педагогов характерно полное проникновение в проблему и эмоциональное состояние человека. Они не только выражают понимание, поддержку, тепло, заботу, но и проживают на себе, то состояние, которое чувствует его собеседник. Они эмоционально отзывчивы, общительны, быстро устанавливают контакты и находят общий язык. Окружающие ценят их за душевность.

Заниженная самооценка может быть связано с особенностями рефлексии данной категории, так как, испытываемые менее уверенные в себе проявляют больше сочувствия и требуют эмоциональной поддержки окружающих.

3) Анализ результатов уровня креативности педагогов

Анализ общего уровня креативности выявил следующие результаты: низкий уровень креативности присутствует у 7% респондентов, у 50% респондентов присутствует средний уровень креативности и 43% респондентов имеют высокий уровень креативности.

Таблица 4. Уровень креативности

Экспертная оценка	Самооценка	Средний показатель
Высокий – 71%	Высокий – 14%	Высокий – 43%
Средний – 29%	Средний – 72%	Средний – 50%
Низкий – 0%	Низкий – 14%	Низкий – 7%

Полученные результаты свидетельствуют о том, что педагоги способны творчески мыслить, порождать идеи и воплощать их в жизнь. Им свойственны:

- открытость, активность, способность к генерированию и воплощению идей;

- способность к коммуникации, проектированию содержания образования и мотивирующей образовательной среды, умение разрабатывать индивидуальные образовательные маршруты;

- инновационный, полифункциональный, личностно ориентированный характер педагогической деятельности.

Показатели, представленные в таблице 4, свидетельствуют о заниженной самооценке и неумении оценивать свой творческий потенциал по достоинству, внутренней критике, заикливании на результат.

4) Анализ результатов уровня стрессоустойчивости педагогов

Таблица 5. Уровень стрессоустойчивости

Экспертная оценка	Самооценка	Средний показатель
Высокий – 43%	Высокий – 29%	Высокий – 36%
Средний – 57%	Средний – 57%	Средний – 57%
Низкий – 0%	Низкий – 14%	Низкий – 7%

По результатам диагностики стрессоустойчивости получены следующие данные: низкий уровень имеют- 7% педагогов; средний - 57% педагогов и высокий - 36% педагогов.

В ходе качественного анализа анкет было выявлено, что преобладает средний уровень стрессоустойчивости:

- хладнокровных личностей, у которых ни один мускул не дрогнет при виде тонущего корабля, - среди педагогов этой категории не очень много, хотя именно они могут спасти всех тонущих с этого корабля;

- способны противостоять проблемам и неприятностям, хоть и через определенное время, но отпускают критические ситуации;

- они не геройствуют, но и не паникуют, способны трезво оценить проблему, ищут пути преодоления трудностей. Наличие низкого уровня стрессоустойчивости свидетельствует о том, что профессия педагога является одной из самых энергоемких. Для ее реализации требуются колоссальные высокоинтеллектуальные, эмоциональные и психические затраты.

Из данных, приведенных в таблице 5, следует, что самооценка педагогов соответствует экспертной оценке, что говорит о взвешенной и адекватной оценке реагирования на ситуацию стресса.

Таким образом, для этой группы респондентов будет актуально создание условий для проведения практических занятий по развитию и снятию стрессоустойчивости.

5) Анализ результатов уровня рефлексии педагогов

Таблица 6. Уровень рефлексии

Экспертная оценка	Самооценка	Средний показатель
Высокий – 100%	Высокий – 43%	Высокий – 72%
Средний – 0%	Средний – 57%	Средний – 28%
Низкий – 0%	Низкий – 0%	Низкий – 0%

По результатам диагностики уровня рефлексии получены следующие данные: низкий уровень - 0%; средний - 28% и высокий - 72%.

Высокие показатели рефлексии свидетельствуют о том, что основные компоненты рефлексивности формируются у специалиста в процессе профессиональной деятельности, сопоставления собственного опыта деятельности с прогнозируемыми результатами.

Данный показатель можно считать маркером профессионального мастерства педагога, поскольку способность анализа и осмысления деятельности, является критерием способности исправлять собственные ошибки, анализировать ошибки других педагогов.

Согласно анализу данных таблицы 6 видно, что самооценка педагогов занижена. Это говорит о том, что исследуемые ориентированы на самопознание и саморазвитие, но не всегда верят в собственные силы, чрезмерную загруженность и дополнительные обязанности. Также педагоги иногда испытывают определенные трудности относительно осознания и оценки наличия у себя профессионально важных черт личности.

Таким образом, средние показатели результатов диагностики личностной компетентности выявили, что у 54% респондентов наблюдается высокий уровень, у 40% средний уровень и у 6% низкий уровень (рис. 1).

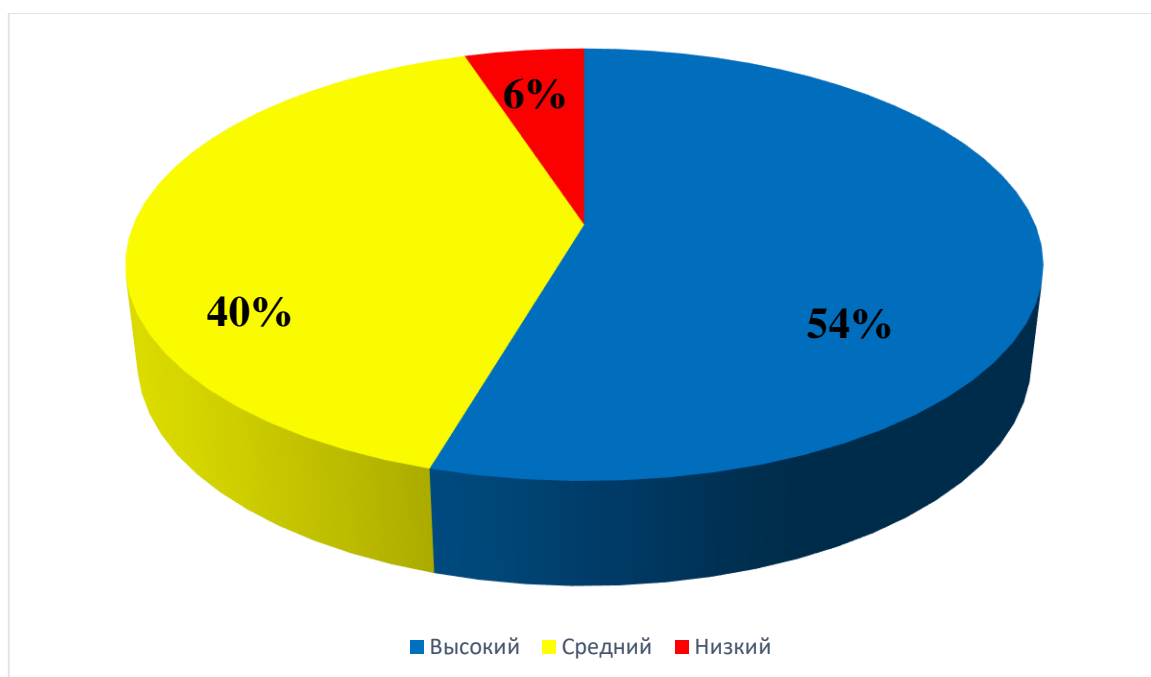


Рисунок 1. Результаты исследования личностной компетентности педагогов

Следовательно, у педагогов преобладает высокий уровень, а это в свою очередь говорит о высокоразвитых свойствах личности, включающих такие структуры как: биологически обусловленная подструктура (темперамент — сила, подвижность, уравновешенность; патологические изменения); индивидуальные способности (эмоции - возбудимость, устойчивость, стеничность; внимательность, память, сообразительность, критичность мышления, творческое воображение, воля, самообладание, настойчивость, решительность, дисциплинированность), способности различных видов, направленность (трудовая, профессиональная, общая), опыт (профессиональный, культура), характер (идейность, честность, принципиальность, инициативность, организованность, оптимизм, коллективизм, уступчивость и др.).

Исследования профессионально-педагогических компетентностей педагогов

1) Компетентность в области личных качеств

Оценка компетентности в области личных качеств показала, что в этой категории преобладает высокий уровень оценки (высокий - 72%, средний – 21 %, низкий – 7%), что предполагает полноценное развитие у педагогов следующих качеств:

умение создавать благоприятную среду для воспитанников;
 умение осуществлять грамотное педагогическое оценивание, мобилизирующее академическую активность;
 умение находить положительные стороны у каждого воспитанника, строить воспитательно-образовательный процесс с опорой на эти стороны, поддерживать позитивные силы развития.

Таблица 7. Компетентность в области личностных качеств

Экспертная оценка	Самооценка	Средний показатель
Высокий – 86%	Высокий – 57%	Высокий – 72%
Средний – 14%	Средний – 29%	Средний – 21%
Низкий – 0%	Низкий – 14%	Низкий – 7%

Из таблицы следует, что самооценка педагогов по этому показателю занижена, что свидетельствует о том, что не все педагоги в полной мере оценивают свои силы.

2) Компетентность в области постановки целей и задач педагогической деятельности

Оценка компетентности в области постановки целей и задач педагогической деятельности показала, что в этой категории преобладает высокий уровень оценки (высокий - 78%, средний – 22%, низкий – 0%), что предполагает развитие у педагогов следующих качеств:

умение вовлечь воспитанников в процесс постановки целей и задач занятия;

умение ставить цели занятия в соответствии с индивидуальными особенностями развития воспитанника;

умение выяснить индивидуальные предпочтения (индивидуальные образовательные потребности), возможности воспитанника, трудности, с которыми он сталкивается, и учитывать их при постановке целей и задач.

Таблица 8. Компетентность в области постановки целей и задач

Экспертная оценка	Самооценка	Средний показатель
Высокий – 86%	Высокий – 71%	Высокий – 78%
Средний – 14%	Средний – 29%	Средний – 22%
Низкий – 0%	Низкий – 0%	Низкий – 0%

Из таблицы следует, что самооценка педагогов по этому показателю занижена, что отображает внутреннее беспокойство педагогического состава при составлении целей и задач с учетом индивидуальных особенностей

воспитанников на предмет полного соответствия уровню развития воспитанников.

3) *Компетентность в области мотивации образовательной деятельности*

Оценка компетентности в области мотивации образовательной деятельности показала, что в этой категории преобладает высокий уровень оценки (высокий - 100%, средний – 0%, низкий – 0%), что предполагает высокий уровень развитие у педагогов следующих качеств:

умение вызывать у воспитанников интерес к изучаемому материалу;

владение широким спектром материалов и заданий, способных вызвать интерес воспитанников к различным темам предлагаемого материала.

Таблица 9. Компетентность в области мотивации ОД

Экспертная оценка	Самооценка	Средний показатель
Высокий – 100%	Высокий – 100%	Высокий – 100%
Средний – 0%	Средний – 0%	Средний – 0%
Низкий – 0%	Низкий – 0%	Низкий – 0%

Из таблицы следует, что самооценка педагогов соответствует экспертной оценке, что предполагает адекватное оценивание своих качеств педагогами по данной компетенции.

4) *Компетентность в области разработки программы деятельности и принятия педагогических решений*

Оценка компетентности в области разработки программы деятельности и принятия педагогических решений показала, что в этой категории преобладает высокий уровень оценки (высокий - 57%, средний – 22%, низкий – 21%), что предполагает высокий уровень развития у педагогов следующих качеств:

умение разрабатывать индивидуально ориентированные образовательные проекты;

умение составить устную и письменную характеристику обучающегося, отражающую разные аспекты его внутреннего мира;

умение построить индивидуализированную образовательную программу.

Таблица 10. Компетентность в области разработки программы

Экспертная оценка	Самооценка	Средний показатель
Высокий – 57%	Высокий – 57%	Высокий – 57%
Средний – 29%	Средний – 14%	Средний – 22%
Низкий – 14%	Низкий – 29%	Низкий – 21%

Из таблицы следует, что самооценка педагогов по этому показателю занижена, что говорит о нерешительности педагогического состава при написании характеристик, разработке индивидуальных программ из-за неуверенности в своих силах.

5) Компетентность в области организации деятельности детей

Оценка компетентности в области организации деятельности детей показала, что в этой категории преобладает высокий уровень оценки (высокий - 86%, средний – 14%, низкий – 0%), что характеризуется развитием у педагогов следующих качеств:

умения выстраивать отношения сотрудничества с коллегами и родителями;
 умения формировать у воспитанников предпосылки учебной деятельности с учетом особенностей развития;

умения учитывать возрастные и индивидуальные особенности воспитанников при подборе предлагаемых видов деятельности.

Таблица 11. Компетентность в области организации деятельности

Экспертная оценка	Самооценка	Средний показатель
Высокий – 86%	Высокий – 86%	Высокий – 86%
Средний – 14%	Средний – 14%	Средний – 14%
Низкий – 0%	Низкий – 0%	Низкий – 0%

Из таблицы следует, что самооценка педагогов соответствует экспертной оценке, что говорит о взвешенной и адекватной оценке своих способностей педагогическим составом в данной области.

Таким образом, средние показатели результатов диагностики профессионально-педагогических компетентностей педагогов выявили, что у 79% респондентов наблюдается высокий уровень, у 16% средний уровень и у 5% низкий уровень (Рисунок 2).

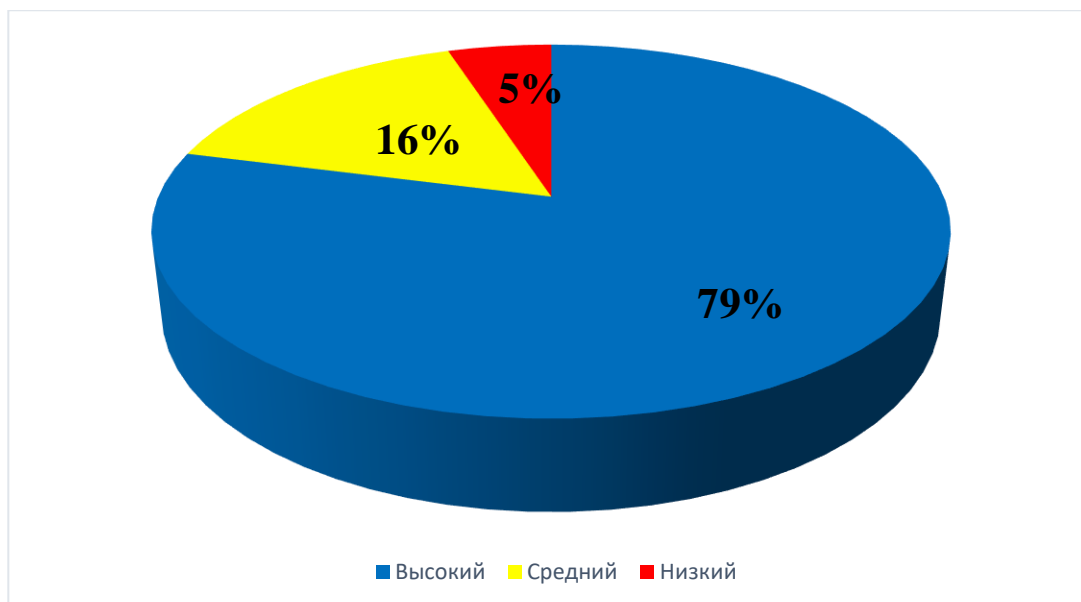


Рисунок 1. Результат исследования педагогической компетентности педагогов

Таким образом у педагогов преобладает высокий уровень, а это в свою очередь говорит о способности педагогов контролировать свою деятельность в соответствии с принятыми правилами и нормами; готовности решать профессиональные предметные задачи; способности самостоятельно приобретать новые знания и умения, а также использовать их в практической деятельности.

Анализируя общий уровень психолого-педагогической компетентности педагогов, удалось выявить следующие результаты: высокий – 67%, средний - 28%, низкий – 5% (Рисунок 3).

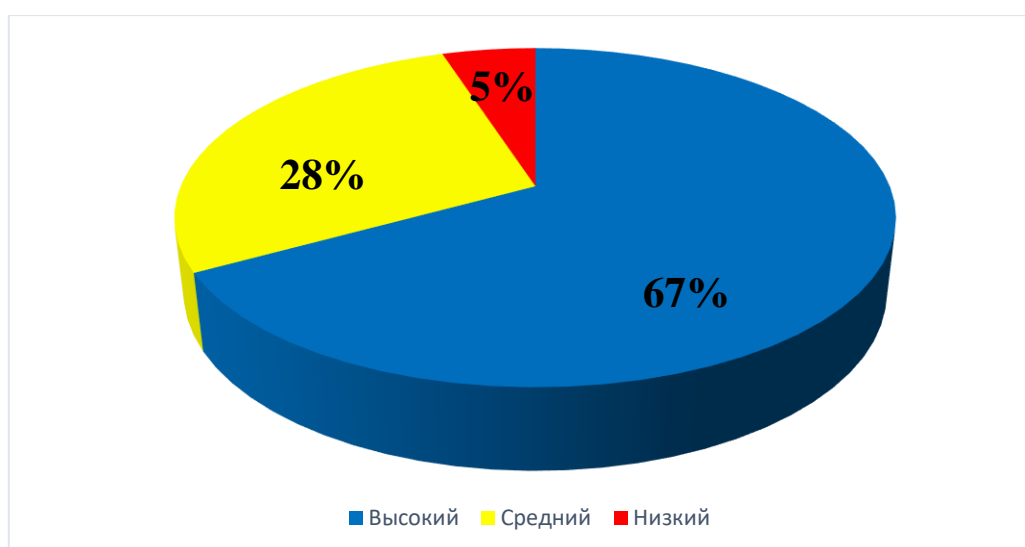


Рисунок 3. Результаты мониторинга психолого-педагогической компетентности педагогов

Таким образом, исходя из результатов исследования личностной и педагогической компетентности педагогов выявлено, что у большинства педагогов преобладает высокий уровень компетентности.

Высокий уровень психолого-педагогической компетентности говорит:

- наличии способности решать определенный класс профессиональных задач;
- владении современными педагогическими технологиями и их применение в профессиональной деятельности;
- готовности решать профессиональные предметные задачи;
- способности контролировать свою деятельность в соответствии с принятыми правилами и нормами;
- совокупности общечеловеческих и специфических профессиональных установок, позволяющих педагогам справляться с заданной программой и особыми, возникающими в психолого–педагогическом дошкольного учреждения, ситуациями, разрешая которые, они способствуют уточнению, совершенствованию, практическому воплощению задач развития, из общих и специальных способностей.

4 Внесение изменений в проект с учетом данных мониторинга и анализа

С учетом результатов диагностики были внесены коррективы в программу подготовки Коллегии наставников, которая представлена ниже.

Кроме того, на основе диагностики разработаны паспорта наставников, содержащие индивидуальные характеристики специалистов, входящих в Коллегию наставников.

5 Качество сетевого взаимодействия с другими ОО в муниципальной системе образования города

Организация сетевого взаимодействия проходила через обмен и распространение инновационного опыта среди дошкольных организаций муниципального образования города Краснодара, организациями дополнительного образования детей.

Нашими сетевыми партнерами стали:

- 1) МБОУ ДО дом детского творчества «Созвездие»;
- 2) МБДОУ МО г. Краснодар «Детский сад №85»;
- 3) МБДОУ МО г. Краснодар «Детский сад №87»;
- 4) МБДОУ г. Краснодар «Детский сад №160»;
- 5) Центр развития ребенка детский сад №2 «Светлячок» г. Геленджик;
- 6) «ДГП № 9 г. Краснодара» МЗ КК;

7) ГБУЗ «ДГП №5 г. Краснодара» МЗ КК.

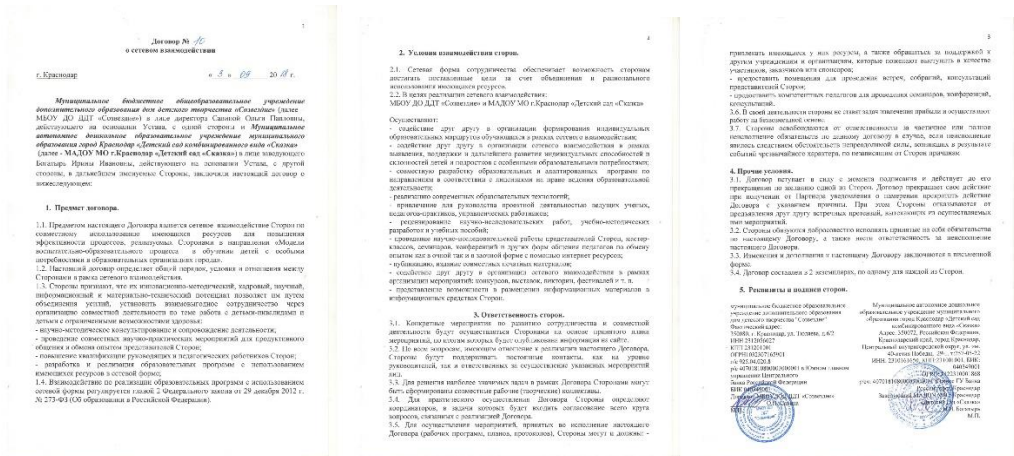
<https://skazka.centerstart.ru/node/599>

Взаимодействие с партнерами строилось в контексте обмена опытом и повышения профессионального мастерства в вопросах:

- работа с родителями детей с ОВЗ;
- сопровождение профессионального роста педагогов в области работы с детьми с ОВЗ;
- организация взаимодействия с сетевыми партнерами системы здравоохранения;
- работа с детьми с НОДА и др.

Таким образом, педагогическое сотрудничество между образовательными организациями города Краснодар было направлено на совместное использование имеющихся ресурсов для осуществления взаимовыгодного сотрудничества и повышения профессионального мастерства педагогических работников.

МБОУ ДО дом детского творчества «Созвездие»



МБДОУ МО г. Краснодар «Детский сад №85»



**6 Соответствие результатов деятельности за отчетный учебный год
календарному плану реализации инновационного проекта**

План работы МИП на 2023 календарный год

№ п/п	Содержание деятельности	Сроки реализации	Полученные (ожидаемые) результаты
1	Формирование коллегии наставников: - определение рабочей группы; - диагностирование профессионально-личностных компетенций педагогов; - анализ полученных данных; - составление паспортов наставников.	январь-февраль 2023 года	Коллегия наставников Паспорта наставников
2	Прохождение курсов повышения квалификации; Организация и проведение обучающих мероприятий с наставниками (семинаров, вебинаров и пр.)	март-апрель 2023 года	Дополнительное обучение наставников Получение наставниками знаний, умений, навыков
3	Разработка программы «Наставник»	апрель-июль 2023 года	Программа «Наставник»
4	Организация сетевого взаимодействия	январь-август 2023	Договоры о сетевом взаимодействии

Основными **результатами** первого года реализации проекта стали:

1. Разработанная модель системы сопровождения семей с детьми с ОВЗ посредством наставничества.

2. Разработанный мониторинг психолого-педагогической компетентности педагогов и проведенное исследование на основе мониторинга (см. выше).

3. Создание и заполнение паспортов наставников

<https://skazka.centerstart.ru/node/586>

развитию речи и познавательной деятельности»

4) Семинар «Формирование навыков самообслуживания и социально-бытовой ориентации для детей с ДЦП»

5. Организовано сетевое взаимодействие с семьей социальными партнерами.

6. Педагогами пройдены курсы повышения квалификации (освоение дополнительных профессиональных программ) на тему: «Современные технологии наставничества в работе дошкольной образовательной организации».
<https://skazka.centerstart.ru/node/590>

Были подготовлены два методических продукта:

1. Программа подготовки коллегии наставников.

Цель программы: повышение компетентности педагогов и просвещение родителей в области работы с детьми с ОВЗ.

Программа рассчитана на 24 часа и имеет 2 календарно-тематических плана, так как часть обучающих мероприятий по подготовке наставников проходит для группы родителей и педагогов, а часть занятий для наставников имеет специфику: для родителей или педагогов. Таким образом, дифференциация обучения реализуется в программе через содержание и выбранные формы взаимодействия субъектов образовательной деятельности.
<https://skazka.centerstart.ru/node/591>

2. Методическое пособие «Мониторинг компетентности в области реализации наставничества для семей с детьми с особыми возможностями здоровья».

Цель: Изучение уровня психолого-педагогических компетенций педагогов в области реализации наставничества для семей с детьми с ОВЗ.

В методическом пособии представлены материалы изучения психолого-педагогических компетентностей педагогов, разработанные в ходе реализации инновационного проекта: «Сопровождение семей с детьми ОВЗ специалистами сферы детства посредством наставничества как условие социальной адаптации дошкольников».

Пособие может быть использовано в работе педагогов-психологов, воспитателей, учителей дефектологов, методистов дошкольных учреждений, студентов, магистрантов, работающих с детьми с особыми возможностями здоровья и их родителями. <https://skazka.centerstart.ru/node/591>

7 Эффективность деятельности по распространению и внедрению результатов инновационного проекта в практику

Эффективность деятельности по распространению и внедрению результатов инновационного проекта подтверждается подготовленными методическими продуктами (см. выше), а также трансляции инновационного опыта на семинарах, вебинарах, конференциях городского и регионального уровня.

Таблица 12. Трансляция инновационного опыта

№ п/п	Формат мероприятия	Тема представленного опыта	Докладчик
1	Конференция в рамках МИП «Внедрение в общеобразовательные учреждения частичной и полной инклюзии для детей с умственной отсталостью»	Презентация педагогического опыта на тему: «Взаимодействие учителя-дефектолога и педагога-психолога в рамках коррекционной работы с детьми с умственной отсталостью»	Овечая А.А., учитель-дефектолог, Самойленко Е.В., педагог-психолог
2	Семинар-практикум	Мастер-класс «Авторское дидактическое пособие «Слушаю и говорю». Бытовая техника» как средство активизации речевой деятельности детей с ТМНР»	Пешеходько В.О., учитель-дефектолог
3	Семинар-практикум	Мастер-класс «Развитие саморегуляции и координации движений у дошкольников с НОДА»	Овечая А.А., учитель-дефектолог
4	Краевой фестиваль «Наставничество: от ценностей и смыслов к лучшим практикам»	Мастер-класс «От наставляемого к наставнику: путь успеха»	Танич И.И., старший воспитатель
5	Конкурс «Педагогический дебют» 2023 (городской, краевой)	Мастер-класс по сенсорной интеграции	Пешеходько В.О., учитель-дефектолог

8 Использование различных источников финансирования

На реализацию инновационной деятельности за 1 год были затрачены бюджетные и внебюджетные средства из расчета 1/3 части запланированных средств.

Таблица 13. Финансирование инновационного проекта

№	Расчёты по кадровому, экономическому, материально-техническому и научному обеспечению деятельности инновационной площадки	Руб.	Источник финансирования
Кадровое обеспечение			
1	Курсовая подготовка	35 000	бюджет
2	Стимулирующие выплаты	50 000	бюджет
Методическое оснащение			
3	Публикации	20 000	внебюджет
4	Выпуск методической продукции	20 000	внебюджет

Таким образом задачи первого этапа проекта выполнены полностью, и полученные результаты говорят об эффективности инновационной деятельности педагогического коллектива МАДОУ МО г. Краснодар «Детский сад «Сказка».