



**О.Б. Пирожкова, В.О. Пешеходько,  
И.И. Танич, Е.В. Корольчук**



**НАВИГАТОР  
ДЕЯТЕЛЬНОСТИ  
НАСТАВНИЧЕСКОЙ ПАРЫ**

**Краснодар  
2024 г.**

Муниципальное автономное дошкольное образовательное учреждение  
муниципального образования город Краснодар «Детский сад  
комбинированного вида «Сказка»



**О.Б. Пирожкова, В.О. Пешеходько, И.И. Танич, Е.В. Корольчук**

# **НАВИГАТОР ДЕЯТЕЛЬНОСТИ НАСТАВНИЧЕСКОЙ ПАРЫ**

Краснодар  
2024 г.

УДК 373.24  
ББК 74.100.59  
Н 15

**Рецензенты:**

*Л.Э. Левина*, кандидат педагогических наук, ведущий специалист  
отдела развития образования МКУ КНМЦ

Н 15 Навигатор деятельности наставнической пары / О.Б. Пирожкова, В.О.  
Пешеходько, И.И. Танич, Е.В. Корольчук. – Краснодар, 2024. – 25 с.

Навигатор состоит из нескольких составляющих: работы с выбранным наставником по разработанному в рамках муниципальной инновационной площадки «Сопровождение семей с детьми ОВЗ специалистами сферы детства посредством наставничества как условие социальной адаптации дошкольников» алгоритму, реализации программы «Наставник», а также фиксации результатов, полученных родителем, и результатов взаимного общения.

Представленный материал адресован инструкторам по физической культуре, воспитателям, учителям-логопедам, учителям-дефектологам, педагогам образовательных дошкольных организаций, обучающим детей с ограниченными возможностями здоровья в условиях инклюзивного образования, а также родителям детей с особыми образовательными потребностями.

УДК 373.24  
ББК 74.100.59

© Пирожкова О.Б., Пешеходько В.О.,  
Танич И.И., Корольчук Е.В., 2024

## ПРИВЕТСТВИЕ

Дорогие педагоги и родители, мы рады приветствовать вас на страницах нашего навигатора!

Дети с особыми образовательными потребностями – это удивительные личности, которые как никто нуждаются в вашей помощи и поддержке. Именно благодаря вам особый малыш способен стать полноценным членом общества.

В нашем детском саду реализуется инновационный проект «Сопровождение семей с детьми ОВЗ специалистами сферы детства посредством наставничества как условие социальной адаптации дошкольников». Его целью является повышение компетентности педагогов и просвещение родителей в области работы с детьми с ограниченными возможностями здоровья. Мы приглашаем вас стать его активным участником.

Одним из инструментов взаимодействия родителей и специалистов является навигатор деятельности наставнической пары, цель которого заключается в обеспечении качества взаимодействия наставнической пары «педагог-родитель» в развитии детей с ограниченными возможностями здоровья.

Именно ваш тандем, ваша забота, любовь и профессионализм – это те составляющие, которые помогут ребенку стать сильнее, увереннее, а главное счастливее.

Навигатор удобен в работе, как для родителя, так и для педагога, который является его наставником. В нем прописываются все запросы родителей, имеются паспорта наставника и наставляемого, что помогает лучше понять друг друга. Сам навигатор состоит из нескольких составляющих: деятельности с выбранным наставником по разработанному в рамках муниципальной инновационной площадки алгоритму; реализации программы «Наставник»; фиксации результатов, полученных родителем; результат взаимного общения.

Навигатор заполняется и наставником, и наставляемым по мере взаимодействия наставнической пары. Работа с навигатором рассчитана на весь период деятельности наставнической пары. Заполнение не занимает много времени и не отвлекает от основного процесса взаимодействия.

Руководствуйтесь несложными правилами в работе с ребенком, и все занятия принесут вам и малышу незабываемые эмоции и удовольствие от совместной работы!

## ПРАВИЛА РАБОТЫ С РЕБЕНКОМ

1. Относитесь к ребенку, как к личности.
2. Поддерживайте ребенка, если у него что-то не получается.
3. Хвалите ребенка даже за его маленькие победы.
4. Будьте терпеливы, объясняйте ребенку максимально доступно.
5. Помните: каждый из нас работает на общий результат.
6. Уважайте мнение друг друга и ребенка.
7. Верьте в успех!

# ПАСПОРТ НАСТАВЛЯЕМОГО

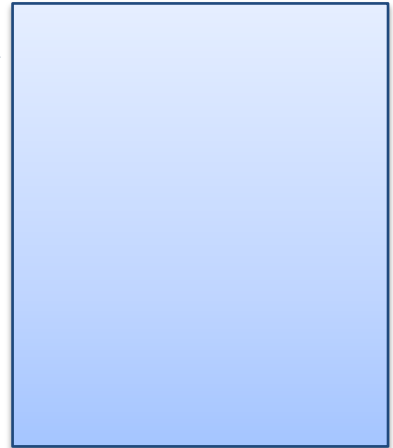
ФИО родителя: \_\_\_\_\_

\_\_\_\_\_

ФИО ребенка: \_\_\_\_\_

\_\_\_\_\_

Дата рождения ребенка: \_\_\_\_\_



У меня хорошо получается:

---

---

---

---

---

---

---

---

Личностные качества родителя:

---

---

---

---

---

---

---

---

---

---

---

---

График свободного времени родителя:

понедельник	вторник	среда	четверг	пятница

Контактные данные родителя:

---

# ДЕФИЦИТЫ РОДИТЕЛЯ

**НАПРАВЛЕНИЯ**

**ПОТРЕБНОСТИ**

**ПОЗНАВАТЕЛЬНОЕ  
РАЗВИТИЕ**

---

---

---

---

---

---

---

**ХУДОЖЕСТВЕННО-  
ЭСТЕТИЧЕСКОЕ  
РАЗВИТИЕ**

---

---

---

---

---

---

---

**СОЦИАЛЬНО-  
КОММУНИКАТИВНОЕ  
РАЗВИТИЕ**

---

---

---

---

---

---

---

**РЕЧЕВОЕ  
РАЗВИТИЕ**

---

---

---

---

---

---

---

**ФИЗИЧЕСКОЕ  
РАЗВИТИЕ**

---

---

---

---

---

---

---



**ЭТО ВАЖНО  
ДЛЯ МЕНЯ**



**МНЕ ЭТО  
ИНТЕРЕСНО**



**СЕЙЧАС ЭТО  
НЕ ГЛАВНОЕ**

# ПАСПОРТ НАСТАВНИКА

ФИО: \_\_\_\_\_

\_\_\_\_\_

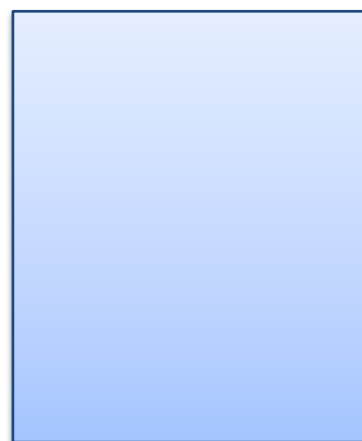
Образование: \_\_\_\_\_

\_\_\_\_\_

Должность: \_\_\_\_\_

Стаж в должности: \_\_\_\_\_

Квалификационная  
категория: \_\_\_\_\_



Достижения (конкурсы, конференции, публикации, распространение обобщенного педагогического опыта): \_\_\_\_\_

\_\_\_\_\_  
\_\_\_\_\_  
\_\_\_\_\_  
\_\_\_\_\_

Ведущее направление деятельности: \_\_\_\_\_

\_\_\_\_\_

Характеристика: \_\_\_\_\_

\_\_\_\_\_  
\_\_\_\_\_  
\_\_\_\_\_  
\_\_\_\_\_  
\_\_\_\_\_  
\_\_\_\_\_  
\_\_\_\_\_

Время очного взаимодействия:

понедельник	вторник	среда	четверг	пятница

Контактные данные педагога:

\_\_\_\_\_

# РАСПИСАНИЕ ДЕЯТЕЛЬНОСТИ НАСТАВНИЧЕСКОЙ ПАРЫ

## ВРЕМЯ ОСНОВНОГО ОЧНОГО ВЗАИМОДЕЙСТВИЯ

понедельник	вторник	среда	четверг	пятница

## ВРЕМЯ ДОПОЛНИТЕЛЬНОГО ОЧНОГО ВЗАИМОДЕЙСТВИЯ\*

понедельник	вторник	среда	четверг	пятница

\*Время дополнительного очного взаимодействия необходимо заполнить на случай долгого отсутствия запланированных встреч по причинам, не зависящим от наставника и наставляемого.



## РАБОТА ПО ПРОГРАММЕ «НАСТАВНИК»

	Содержание	Формы работы		Сроки	Хочу посетить
		Теоретические	Практические		
1	Эмоциональное развитие детей с ОВЗ	Консультация		Сентябрь	
2	Применение неречевых звуков в развитии детей с ТМНР		Семинар-практикум	Сентябрь	
3	Логоритмические упражнения для развития речи у детей с ОВЗ		Мастер-класс	Сентябрь	
4	Формирование навыков самообслуживания и социально-бытовой ориентации для детей с ДЦП	Семинар		Сентябрь	
5	Методические рекомендации по применению основных коррекционных поз и упражнений для профилактики заболеваний ОДА	Лекторий		Сентябрь	
6	Пальчики помогают говорить		Практикум	Сентябрь	
7	Развитие творческих способностей у детей с ТМНР	Педагогическая гостиная		Октябрь	
8	Коррекция эмоциональной сферы детей с ОВЗ методами арт-терапии		Семинар-практикум	Октябрь	
9	Особенности развития пространственного восприятия и мышления детей с ДЦП	Консультация		Октябрь	
10	Методические рекомендации по применению основных коррекционных поз и упражнений для профилактики заболеваний ОДА		Практикум	Октябрь	
11	Формирование коммуникативных навыков у детей с ОВЗ с помощью различных игр	Лекторий		Октябрь	
12	Авторское дидактическое пособие «Слушаю и говорю. Бытовая техника» как средство активизации речевой деятельности детей с ТМНР		Семинар-практикум	Октябрь	
13	Сенсорное развитие детей с ОВЗ в домашних условиях	Лекторий		Октябрь	
14	Совместное рисование с детьми с РАС	Семинар		Октябрь	
15	Пластилинография для детей с особенностями развития		Семинар-практикум	Ноябрь	
16	Сенсорное развитие детей с ОВЗ в домашних условиях		Практикум	Ноябрь	
17	Игра как метод коррекционной деятельности у детей с особенностями в развитии	Консультация		Ноябрь	
18	Развитие речевого дыхания у детей с ОВЗ		Мастер-класс	Ноябрь	
19	Визуальные подсказки как средство развития ребенка с ТМНР	Лекторий		Ноябрь	
20	Песочная терапия как средство эмоционально – волевого развития дошкольников с ОВЗ		Семинар-практикум	Ноябрь	
21	Подготовка детей с ДЦП к обучению в школе		Практический семинар	Ноябрь	
22	Безопасная среда для ребенка с ТМНР	Лекторий		Ноябрь	
23	Детская безопасность и альтернативные средства коммуникации: составляем книжку-помощника для ребенка с ТМНР		Мастер-класс	Ноябрь	

# АЛГОРИТМ РАБОТЫ НАСТАВНИЧЕСКОЙ ПАРЫ

**ШАГ 1  
ДЕМОНСТРАЦИЯ**



**ШАГ 2  
РОЛЕВАЯ ИГРА**



**ШАГ 3  
ШЕДОУИНГ**



**ШАГ 4  
ТАНДЕМ**



**ШАГ 5  
ТЮТОРИНГ**



**ШАГ 6  
СИТУАТИВНОЕ НАСТАВНИЧЕСТВО**



**РЕЗУЛЬТАТЫ ДЕЯТЕЛЬНОСТИ  
НАСТАВНИЧЕСКОЙ ПАРЫ  
В ОБЛАСТИ \_\_\_\_\_**

**Я НАУЧИЛСЯ...**

**Я УЗНАЛ...**

**Я ПОНЯЛ...**

**МНЕ ЕЩЕ НУЖНА ПОМОЩЬ...**





## ПЕРСПЕКТИВЫ РАБОТЫ В СЛЕДУЮЩЕМ ГОДУ

Продолжить работу с наставником в данном направлении

Продолжить работу с наставником в другом направлении

Продолжить работу в данном направлении, но подключить работу в еще одном направлении

Изменить расписание очного взаимодействия с наставником

Поменять наставника

Другое:

## ПЕРЕЧЕНЬ ИСПОЛЬЗУЕМЫХ ТЕРМИНОВ

**Демонстрация** - наставник сам решает все необходимые задачи, при этом демонстрируя наставляемому, какие действия и в каком порядке для этого нужно совершать. Это личный показ, который обеспечивает для родителя понимание операций.

**Ролевая игра** – наставник и наставляемый проигрывают совместно все необходимые задачи, при этом наставник выполняет роль педагога, а наставляемый - ребенка. Таким образом, наставляемый может понять, как все выполняемые упражнения действуют на ребенка.

**Шедоунг** (от англ. – shadow) - метод обучения, при котором наставляемый следует «как тень» за наставником, наблюдает за тем, как он выполняет упражнения с ребенком, задает интересующие вопросы, подробно разбирая все особенности.

**Тандем** – метод наставничества, при котором наставник и наставляемый решают все задачи совместно, работая в одном направлении, поддерживая друг друга.

**Тьюторинг** – наставляемый при решении задач занимает основную позицию, самостоятельно выполняя с ребенком все необходимые действия. Наставник присутствует при проведении всех упражнений, подсказывает и поддерживает наставляемого.

**Ситуативное наставничество** – наставник помогает наставляемому в решении задач только в случае возникших затруднений, в остальное время наставляемый все делает самостоятельно.

**Познавательное развитие** – область, в которой формируется и развивается способность к познанию мира, предметов, явлений природы и многого другого.

**Художественно-эстетическое развитие** – область, в которой ребенок учится познавать красоту природы и человека, приобретает определенные нравственные ценности и ориентиры.

**Социально-коммуникативное развитие** – область, в которой под чутким руководством взрослого, постепенно происходит знакомство ребенка с миром социума. В процессе общения воспитанники усваивают важные нормы и правила поведения, учатся взаимодействовать с окружающими людьми

**Речевое развитие** – область, в которой ребенок учится внимательно слушать, анализировать и понимать речь других людей, внятно отвечать на вопросы, обогащает свой словарный запас.

**Физическое развитие** – область, включающая в себя следующие компоненты: приобретение детьми знаний о правильном питании, спорте, здоровом образе жизни; накопление и обогащение двигательного опыта, развитие физических качеств воспитанников, формирование полезных привычек и многое другое.

**Дефициты** - нехватка знаний, умений, навыков, компетенций и универсальных учебных действий.



## ОБРАЗЕЦ ЗАПОЛНЕНИЯ НАВИГАТОРА ПАСПОРТ НАСТАВЛЯЕМОГО

**ФИО родителя:**

*Левицкая Наталья Евгеньевна*

**ФИО ребенка:**

*Левицкий Кирилл Игнатьевич*

**Дата рождения ребенка:**

*25.03.2018 г.р.*



**У меня хорошо получается:**

*Воспринимать ребенка таким, какой он есть. Ребенок имеет право на свою особую жизнь, а я ему в этом помогаю.*

*Объясняю и показываю, помогаю не бояться того, что он не умеет делать.*

*Вселяю в ребенка ощущения силы, смелости, необходимости своего существования.*

*Поддерживаю стремление ребенка заниматься любимым делом: рисованием, лепкой, конструированием.*

*Играем в настольно-печатные игры на развитие памяти, внимания, мышления.*

**Личностные качества родителя:**

*Хочу узнать о сенсорном развитии детей с ОВЗ.*

*Хочу научиться коррекционному воздействию на познавательную деятельность ребенка*

*Мне интересно организация игровой деятельности детей с ОВЗ*

**График свободного времени родителя:**

понедельник	вторник	среда	четверг	пятница
09:00- 10:00				
		13:00- 14:00		

**Контактные данные родителя:**

*8-918-987-65-43*

# ДЕФИЦИТЫ РОДИТЕЛЯ

НАПРАВЛЕНИЯ

ПОТРЕБНОСТИ

ПОЗНАВАТЕЛЬНОЕ  
РАЗВИТИЕ

ХУДОЖЕСТВЕННО-  
ЭСТЕТИЧЕСКОЕ  
РАЗВИТИЕ

СОЦИАЛЬНО-  
КОММУНИКАТИВ-  
НОЕ РАЗВИТИЕ

РЕЧЕВОЕ  
РАЗВИТИЕ

ФИЗИЧЕСКОЕ  
РАЗВИТИЕ

---

---

---

---

---

---

---

---

---

---

*научиться самостоятельно есть, освоить  
навыки личной гигиены*

---

---

---

---

---

---

---

---

---

---

*научиться ходить, укреплять  
мышечную мускулатуру*

---

---

---

---

---



ЭТО ВАЖНО  
ДЛЯ МЕНЯ



МНЕ ЭТО  
ИНТЕРЕСНО



СЕЙЧАС ЭТО  
НЕ ГЛАВНОЕ

# ПАСПОРТ НАСТАВНИКА

**ФИО:** *Беляева Татьяна Ивановна*

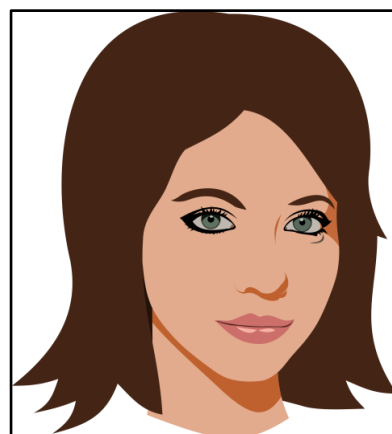
**Образование:** *Краснодарская государственная академия физической культуры*

**Должность:** *инструктор по физической культуре*

**Стаж в должности:** *22 года*

**Квалификационная**

**категория:** *высшая квалификационная категория*



**Достижения** (конкурсы, конференции, публикации, распространение обобщенного педагогического опыта): *выступление на VII краевой научно-практической конференции по теме: «Актуальные вопросы образования и комплексного сопровождения лиц с ограниченными возможностями здоровья в Краснодарском крае», методическая разработка «Современные подходы к организации взаимодействия с родителями в ДОО»*

**Ведущее направление деятельности:** *интеграция всех образовательных областей на занятиях по физической культуре*

**Характеристика:** *Обладает настойчивостью, прямолинейностью, быстрым возникновением чувств и эмоций, умением быстро образовывать новые навыки и умения.*

*Татьяна Ивановна всегда имеет собственное мнение, любит быть в центре внимания. Имеет сильный характер, поэтому легко решает возникающие проблемы. Склонна к быстрому принятию решений.*

*Внешне выглядит спокойной, сдержанной. Не любит скандалов и эмоциональных вспышек окружающих.*

*Умеет прогнозировать события и действия хорошо знакомых людей. Много дел сразу делать не любит, обычно все делает тщательно, начатое доводит до конца.*

**Время очного взаимодействия:**

понедельник	вторник	среда	четверг	пятница
09:00-10:00		09:00-10:00		
13:00-15:00		13:00-15:00		

**Контактные данные педагога:**

*8-918-123-45-67*

# РАСПИСАНИЕ ДЕЯТЕЛЬНОСТИ НАСТАВНИЧЕСКОЙ ПАРЫ

## ВРЕМЯ ОСНОВНОГО ОЧНОГО ВЗАИМОДЕЙСТВИЯ

понедельник	вторник	среда	четверг	пятница
<i>09:00-10:00</i>				
		<i>13:00-14:00</i>		

## ВРЕМЯ ДОПОЛНИТЕЛЬНОГО ОЧНОГО ВЗАИМОДЕЙСТВИЯ\*

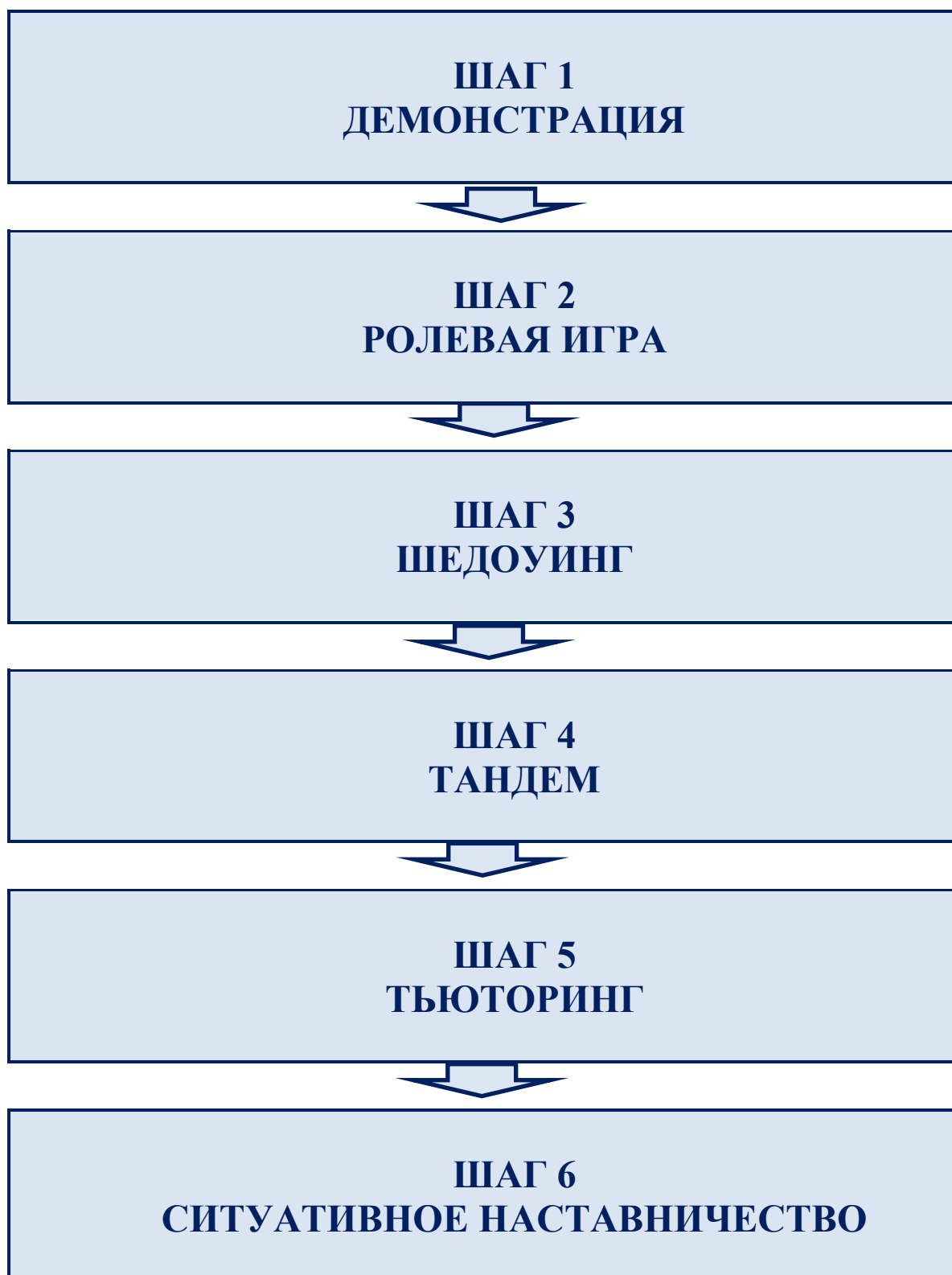
понедельник	вторник	среда	четверг	пятница
<i>14:00-15:00</i>		<i>14:00-15:00</i>		

\*Время дополнительного очного взаимодействия необходимо заполнить на случай долгого отсутствия запланированных встреч по причинам, не зависящим от наставника и наставляемого.

## РАБОТА ПО ПРОГРАММЕ «НАСТАВНИК»

	Содержание	Формы работы		Сроки	Хочу посетить
		Теоретические	Практические		
1	Эмоциональное развитие детей с ОВЗ	Консультация		Сентябрь	
2	Применение неречевых звуков в развитии детей с ТМНР		Семинар-практикум	Сентябрь	
3	Логоритмические упражнения для развития речи у детей с ОВЗ		Мастер-класс	Сентябрь	V
4	Формирование навыков самообслуживания и социально-бытовой ориентации для детей с ДЦП	Семинар		Сентябрь	
5	Методические рекомендации по применению основных коррекционных поз и упражнений для профилактики заболеваний ОДА	Лекторий		Сентябрь	V
6	Пальчики помогают говорить		Практикум	Сентябрь	
7	Развитие творческих способностей у детей с ТМНР	Педагогическая гостиная		Октябрь	
8	Коррекция эмоциональной сферы детей с ОВЗ методами арт-терапии		Семинар-практикум	Октябрь	
9	Особенности развития пространственного восприятия и мышления детей с ДЦП	Консультация		Октябрь	
10	Методические рекомендации по применению основных коррекционных поз и упражнений для профилактики заболеваний ОДА		Практикум	Октябрь	V
11	Формирование коммуникативных навыков у детей с ОВЗ с помощью различных игр	Лекторий		Октябрь	V
12	Авторское дидактическое пособие «Слушаю и говорю. Бытовая техника» как средство активизации речевой деятельности детей с ТМНР		Семинар-практикум	Октябрь	
13	Сенсорное развитие детей с ОВЗ в домашних условиях	Лекторий		Октябрь	V
14	Совместное рисование с детьми с РАС	Семинар		Октябрь	
15	Пластилинография для детей с особенностями развития		Семинар-практикум	Ноябрь	
16	Сенсорное развитие детей с ОВЗ в домашних условиях		Практикум	Ноябрь	V
17	Игра как метод коррекционной деятельности у детей с особенностями в развитии	Консультация		Ноябрь	
18	Развитие речевого дыхания у детей с ОВЗ		Мастер-класс	Ноябрь	
19	Визуальные подсказки как средство развития ребенка с ТМНР	Лекторий		Ноябрь	
20	Песочная терапия как средство эмоционально – волевого развития дошкольников с ОВЗ		Семинар-практикум	Ноябрь	
21	Подготовка детей с ДЦП к обучению в школе		Практический семинар	Ноябрь	
22	Безопасная среда для ребенка с ТМНР	Лекторий		Ноябрь	
23	Детская безопасность и альтернативные средства коммуникации: составляем книжку-помощника для ребенка с ТМНР		Мастер-класс	Ноябрь	V

## **АЛГОРИТМ РАБОТЫ НАСТАВНИЧЕСКОЙ ПАРЫ**



# РЕЗУЛЬТАТЫ РАБОТЫ С ИНДИВИДУАЛЬНЫМИ ДЕФИЦИТАМИ НАСТАВНИЧЕСКОЙ ПАРЫ В ОБЛАСТИ *физического развития*

РЕКОМЕНДОВАННЫЕ УПРАЖНЕНИЯ/ ИГРОВЫЕ ПРИЕМЫ	ШАГ 1	ШАГ 2	ШАГ 3	ШАГ 4	ШАГ 5	ШАГ 6
<b>Весы</b> (укрепление костного скелета)						
<b>Черепашка</b> (развитие вестибулярного аппарата)						
<b>Буратино</b> (укрепление основных мышечных групп)						
<b>Мостик</b> (тренировка мышечного «корсета»)						
<b>Мишка</b> (отработка устойчивого равновесия)						
<b>Котик</b> (формирование правильной осанки)						
<b>Волна</b> (увеличение подвижности позвоночника)						



ОСВОЕНО



НЕ ОСВОЕНО

## РЕЗУЛЬТАТЫ ДЕЯТЕЛЬНОСТИ НАСТАВНИЧЕСКОЙ ПАРЫ В ОБЛАСТИ физического развития

### Я НАУЧИЛСЯ...

*Лучше понимать проблемы моего ребенка,  
использовать необходимые комплексы упражнений*

### Я УЗНАЛ...

*Какие бывают формы занятий с ребенком*

### Я ПОНЯЛ...

*Что эффективность занятий зависит не только от  
педагога*

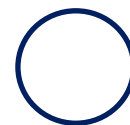
### МНЕ ЕЩЕ НУЖНА ПОМОЩЬ...

*В развитии у ребенка навыков личной гигиены и  
самообслуживания*

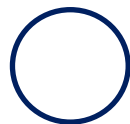


## ПЕРСПЕКТИВЫ РАБОТЫ В СЛЕДУЮЩЕМ ГОДУ

Продолжить работу с наставником в данном направлении



Продолжить работу с наставником в другом направлении



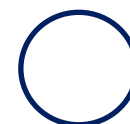
Продолжить работу в данном направлении, но подключить работу в еще одном направлении



Изменить расписание очного взаимодействия с наставником



Поменять наставника



Другое:

*Рассмотреть возможность дистанционного обращения в выходные дни*



**О.Б. Пирожкова, В.О. Пешеходько, И.И. Танич, Е.В. Корольчук**

**НАВИГАТОР ДЕЯТЕЛЬНОСТИ  
НАСТАВНИЧЕСКОЙ ПАРЫ**

Подписано в печать 10.07.2024. Формат 60x84 1/16  
Гарнитура «Times New Roman». Усл. печ. л. 1,51.  
Тираж 100 экз. Заказ № 59.

Издательство «Новация»  
г. Краснодар, ул. Фадеева, 429.  
Тел.: +7 861 266-95-39, +7 961 52-36-146  
file-maker.ru info@file-maker.ru

Для заметок

Для заметок

Для заметок

Навигатор состоит из нескольких составляющих: работы с выбранным наставником по разработанному в рамках муниципальной инновационной площадки «Сопровождение семей с детьми ОВЗ специалистами сферы детства посредством наставничества как условие социальной адаптации дошкольников» алгоритму, реализации программы «Наставник», а также фиксации результатов, полученных родителем, и результатов взаимного общения. Представленный материал адресован инструкторам по физической культуре, воспитателям, учителям-логопедам, учителям-дефектологам, педагогам образовательных дошкольных организаций, обучающим детей с ограниченными возможностями здоровья в условиях инклюзивного образования, а также родителям детей с особыми образовательными потребностями.

